

PROCESSO SELETIVO 1ª série do Ensino Médio 2013

LEIA COM ATENÇÃO AS INSTRUÇÕES ABAIXO

PROVA OBJETIVA	Números das Questões
Grupo 1	01 a 35
Grupo 2	36 a 60
Redação	1 Tema

Você recebeu este caderno contendo 60 questões objetivas e 1 Redação.

Leia com atenção as questões e escolha a alternativa que você considera correta.

Esta prova é individual. São vedados: uso de calculadora, celulares, consultas a anotações de qualquer espécie ou livros, cadernos e qualquer comunicação entre os candidatos.

Assine o "**Cartão de Respostas**" com caneta de **tinta azul ou preta** e transcreva todas as respostas escolhidas.

Preencha todos os espaços corretamente, a Leitora Óptica é sensível a marcas escuras.

A Redação deverá ser transcrita para o "**Caderno de Respostas**" com caneta de **tinta azul ou preta**.

Ao terminar, verifique se todas as respostas foram marcadas, mais de uma resposta marcada ou rasurada, invalidará a questão.

Leia atentamente as instruções na Folha de Respostas.

Você terá 05 (cinco) horas para responder as questões de múltipla escolha e para a Redação.

A saída do candidato da sala só será permitida depois de decorridas 1 hora e 30 minutos do início da prova.

Ao sair, você deverá entregar ao Fiscal da Sala o Cartão de Respostas, Caderno de Respostas (Redação) e este Caderno de Questões.

Use para rascunho as partes em branco do caderno.

Não será permitido qualquer outro material sobre a carteira, que não seja o da prova.

Aguarde a ordem do Fiscal para abrir este caderno de questões.



01	02	03	04	05	06	07	08	09	10
11	12	13	14	15	16	17	18	19	20
21	22	23	24	25	26	27	28	29	30
31	32	33	34	35	36	37	38	39	40
41	42	43	44	45	46	47	48	49	50
51	52	53	54	55	56	57	58	59	60

RASCUNHO

GRUPO I

LÍNGUA PORTUGUESA

QUESTÃO 1

Leia o período:

“Embora eu seja um amante do cinema, os últimos filmes _____ assisti marcaram-me tão profundamente do ponto de vista emocional que, agora, já penso duas vezes antes de ver filmes _____ características sejam envolver emocionalmente o espectador. Além do mais, as pessoas _____ tenho o hábito de ir ao cinema já não me suportavam ver chorar.”

As formas de pronomes relativos preposicionados ou não que completam as lacunas de forma correta são:

- (A) a que / cujas as / que
- (B) que / cujas as / que
- (C) que / cujas / que
- (D) a que / cujas as / com quem
- (E) a que / cujas / com quem

QUESTÃO 2

No folclore político brasileiro, a declaração “Fi-lo porque qui-lo” é atribuída ao ex-presidente da República Jânio Quadros (1917-1992), que, por sua vez, teria recusado a autoria da frase, pois, segundo ele, se a tivesse, de fato, pronunciado, teria dito “Fi-lo porque o quis”, uma vez que o vocábulo “porque” atrai os pronomes. Seja como for, apenas não é correto concluir sobre tal episódio que

- (A) a forma “Fi-lo” existe na Língua Portuguesa e pode ser usada ainda nos dias de hoje.
- (B) a forma “Fi-lo” corresponde, em termos de significado, a “Fiz isso”.
- (C) a mesma regra que justifica a forma “Fi-lo” justifica a expressão “fê-lo” em “O obstáculo fê-lo recuar”.
- (D) em “Fi-lo por que qui-lo” os pronomes pessoais são do caso reto.
- (E) da mesma forma que a conjunção subordinativa “porque” atrai os pronomes, as partículas de negação também os atraem. É por essa razão que a gramática normativa prescreve que se use “nunca o vi” e não “nunca vi-o”.

QUESTÃO 3

Indique a alternativa na qual há problema com as formas verbais.

- (A) Torçam para que eu faça uma boa escolha nas próximas eleições.
- (B) Ele tem o desejo de votar bem.
- (C) Eles têm o desejo de votar com consciência.
- (D) Ele detem o poder de votar com sabedoria.
- (E) Eles detêm o poder de votar com sabedoria.

O fragmento abaixo pertence ao romance *O Primo Basílio* (1878), do escritor português Eça de Queirós (1845-1890). O trecho retrata o contentamento da personagem Luísa em virtude de ela passar a ter um relacionamento extraconjugal com Basílio, seu primo. Leia a referida passagem e responda às questões propostas.

E Luísa tinha suspirado, tinha beijado o papel devotamente! Era a primeira vez que lhe escreviam aquelas sentimentalidades, e o seu orgulho dilatava-se ao calor amoroso que saía delas, como um corpo ressequido que se estira num banho tépido; sentia um acréscimo de estima por si mesma, e parecia-lhe que entrava enfim numa existência superiormente interessante, onde cada hora tinha o seu encanto diferente, cada passo conduzia a um êxtase, e a alma se cobria de luxo radioso de sensações!

Ergueu-se de um salto, passou rapidamente um roupão, veio levantar os transparentes da janela... Que linda manhã! Era um daqueles dias do fim de agosto em que o estio faz uma pausa; há prematuramente, no calor e na luz, uma certa tranquilidade outonal; o sol cai largo, resplandecente, mas pousa de leve; o ar não tem o embaciado canicular, e o azul muito alto reluz com uma nitidez lavada; respira-se mais livremente; e já se não vê na gente que passa o abatimento mole da calma enfraquecedora. Veio-lhe uma alegria: sentia-se ligeira, tinha dormido a noite de um sono são, contínuo, e todas as agitações, as impaciências dos dias passados pareciam ter-se dissipado naquele repouso. Foi-se ver ao espelho; achou a pele mais clara, mais fresca, e um enternecimento úmido no olhar; seria verdade então o que dizia Leopoldina, que “não havia como uma maldadezinha para fazer a gente bonita?” Tinha um amante, ela!

E imóvel no meio do quarto, os braços cruzados, o olhar fixo, repetia: Tenho um amante! Recordava a sala na véspera, a chama aguçada das velas, e certos silêncios extraordinários em que lhe parecia que a vida parara, enquanto os olhos do retrato da mãe de Jorge, negros na face amarela, lhe estendiam da parede o seu olhar fixo de pintura. Mas Juliana entrou com um tabuleiro de roupa passada. Eram horas de se vestir...

QUESTÃO 4

A respeito do enunciado “E Luísa tinha suspirado, tinha beijado o papel devotamente”, é incorreto afirmar que

- (A) as formas verbais que aparecem no enunciado são locuções verbais, nas quais há uma combinação de verbo auxiliar e verbo na forma nominal.
- (B) os verbos principais do enunciado estão no particípio passado.
- (C) é possível substituir, sem causar problemas de significação, a forma “tinha” em “tinha suspirado, tinha beijado”, por “havia”.

- (D) os verbos principais do enunciado são “suspirar” e “beijar”.
(E) os verbos principais do enunciado estão no particípio presente.

QUESTÃO 5

Com relação ao enunciado “e o seu orgulho dilatava-se ao calor amoroso que saía delas”, é correto declarar que

- (A) a posição do pronome “se”, quanto ao verbo “dilatara”, configura-se uma mesóclise.
(B) a posição do pronome “se”, quanto ao verbo “dilatara”, configura-se uma próclise.
(C) a posição do pronome “se”, quanto ao verbo “dilatara”, configura-se uma ênclise.
(D) a posição enclítica do pronome “se” explica-se pelo fato de os verbos da primeira conjugação “que terminam em “ar” no infinitivo” exigirem tal colocação pronominal.
(E) a posição proclítica do pronome “se” explica-se pelo fato de os verbos da primeira conjugação (que terminam em “ar” no infinitivo) exigirem tal colocação pronominal.

QUESTÃO 6

Indique a alternativa em que todos os substantivos estão empregados de forma correta quanto ao gênero.

- (A) a dó / o anátema
(B) o dó / o alvará
(C) a champanhe / a alface
(D) o champanhe / o alface
(E) o cataplasma / o omoplata

QUESTÃO 7

Das alternativas abaixo, em qual delas há apenas período composto por coordenação?

- (A) Marcos caiu da árvore e quebrou a perna.
(B) Quando amanhece em São Paulo, já se nota a poluição.
(C) É necessário que se case.
(D) Espera-se que as estudantes tenham passe livre.
(E) Apenas quero uma coisa: que seja feliz.

QUESTÃO 8

Aponte a alternativa na qual há um sinônimo para “HOMICÍDIO”.

- (A) Agressão.
(B) Assalto.
(C) Homizão.
(D) Desinteligência.
(E) Genocídio.

QUESTÃO 9

Na frase “Carlos é um comerciante honestíssimo”, o adjetivo “HONESTÍSSIMO” está no grau

- (A) relativo de superioridade.
(B) relativo de inferioridade.
(C) superlativo absoluto sintético.
(D) superlativo absoluto analítico.
(E) comparativo de superioridade.

QUESTÃO 10

Em qual das alternativas abaixo, todos os plurais estão corretos?

- (A) ônibus / papéis / cônsules / juniores.
(B) lapises / ônibus / grilhões / pães.
(C) fósseis / cruzeiros / leis / éteres.
(D) irmãos / pagãos / bênçãos / barrius.
(E) alemães / cidadãos / níveis / degraus.

QUESTÃO 11

Assinale a palavra que não se completa com a letra “x”.

- (A) e__agerado
(B) e__íguo
(C) ê__odo
(D) ine__ato
(E) o__ônio

QUESTÃO 12

O pronome “**onde**” tem sido usado, ultimamente, como uma espécie de “muleta”, servindo para indicar qualquer espécie de ideia e de relação entre enunciados. Das alternativas abaixo, marque aquela em que o “**onde**” está empregado de forma correta segundo a gramática normativa.

- (A) O discurso onde eu escutei tal mensagem otimista foi o do padre.
- (B) São Paulo é a cidade onde se come melhor no Brasil.
- (C) Naquele dia o marido estava bêbado; foi onde ele pegou a panela e bateu com ela na cabeça da mulher.
- (D) O Paraná é uma região de oportunidades; é onde eu desejo me mudar para lá.
- (E) Fiquei nervoso, onde que eu falei a ela umas besteiras.

QUESTÃO 13

Considere o texto adiante e assinale a alternativa correta.

“Seis horas da manhã. O sol levanta-se. Há um princípio de revoada de andorinhas. O cheiro de café exala das casas. Os leiteiros chegam de todas as partes. Seis horas da manhã num bairro de periferia é assim.”

- (A) O texto é majoritariamente narrativo, pois há uma nítida relação de anterioridade e de posterioridade entre os fatos relatados.
- (B) O texto é majoritariamente argumentativo, pois é possível identificar facilmente os argumentos por meio dos quais o autor quer convencer seus leitores a respeito de uma tese.
- (C) O texto é majoritariamente injuntivo, dada a grande quantidade de verbos no modo imperativo.
- (D) O texto é majoritariamente expositivo, uma vez que nele prevalece a análise de representações conceituais.
- (E) O texto é majoritariamente descritivo já que relata ocorrências simultâneas, não havendo fatos, cronologicamente, anteriores ou posteriores uns em relação a outros.

QUESTÃO 14

A palavra que está grafada incorretamente é

- (A) lejível.
- (B) revólver.
- (C) simbolizada.
- (D) inércia.
- (E) cozinheira.

QUESTÃO 15

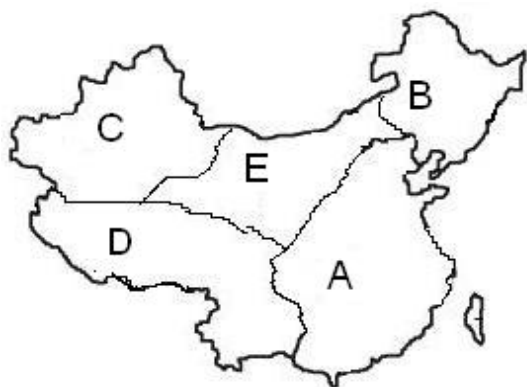
Indique a alternativa que não possui erros de ortografia.

- (A) pesquisar, disenteria, catequese, catorze, misto.
- (B) mendingo, salsicha, sobancelhas, jiló, de repente.
- (C) chuchu, maquear, imundícia, cotizar, câimbra.
- (D) louça, lisongear, parêntese, geringonça, chulé.
- (E) exceção, abstenção, litígio, traje, xarco.

GEOGRAFIA

QUESTÃO 16

O mapa abaixo representa as regiões geográficas da China. Sobre as regiões geográficas da China, é correto afirmar que



- (A) a letra B representa a região da Mandchuria, área desabitada, desértica e com economia de pastoreio nômade.
- (B) a letra C representa a região do Tibet, caracterizada pela elevada altitude, pelo frio, pelo intenso tectonismo e a economia de subsistência.

- (C) a letra A representa a Planície Chinesa ou China de Leste, caracterizada pela enorme concentração humana, pela produção de arroz e pelas ZEE, que possuem multinacionais em zonas capitalistas em meio ao socialismo.
- (D) a letra D representa a ilha de Taiwan, que tornou-se um entrave para a China desde a implantação do socialismo no continente, forçando a migração de chineses nacionalistas para a ilha.
- (E) a letra E representa a Mongólia interior, caracterizada por um relevo planáltico antigo, rico em minérios e possui a segunda maior concentração demográfica do país.

QUESTÃO 17

A Rússia luta para manter o controle sobre a Tchecênia, região pobre e de minoria étnica e religiosa inquieta. As últimas duas décadas foram marcadas pela ocorrência de vários conflitos de caráter étnico, religioso e separatista. O atentado ao metrô de Moscou, em março de 2010, fez ressurgir o movimento separatista da Tchecênia.

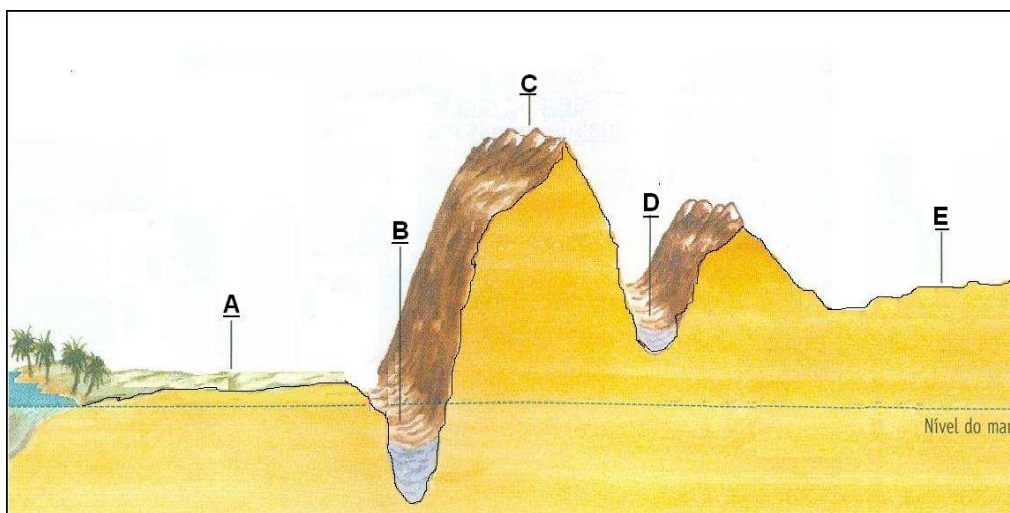
Observe o mapa abaixo e, com base no texto, assinale a alternativa correta.



- (A) Localizada entre os mares Cáspio e Negro, predomina na Tchecênia relevo plano e baixo, formado por sedimentos recentes, originado da regressão dos dois mares.
- (B) Para o governo russo, essa república é estratégica, principalmente em razão da passagem de oleodutos dos poços de petróleo da região do Mar Cáspio à rede de dutos da Rússia.
- (C) Tchecênia é o nome que se dá à região dos Montes Urais, onde está localizada a República da Chechênia.
- (D) Apesar da pressão por um cessar-fogo, o governo da Rússia rejeitou a mediação internacional. Mas, as denúncias de massacres, estupros e torturas cometidos pelas tropas russas contra centenas de civis levaram o governo russo a aceitar e a reconhecer a independência da Tchecênia.
- (E) Depois do fim da União Soviética, um grupo de líderes chechenos declarou a independência, porém foi reconhecida somente por países capitalistas, já que a Tchecênia se desmembrava de uma república socialista.

QUESTÃO 18

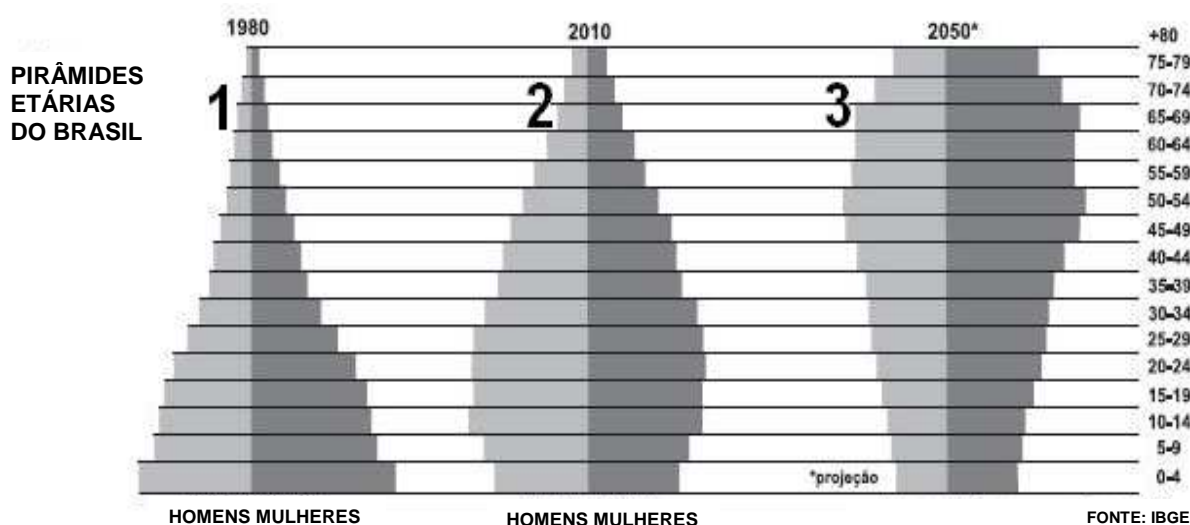
O relevo terrestre é a diferença de altitude que aparece na superfície da Terra. Observe a gravura com as formas de relevo e assinale a alternativa que apresenta o conceito incorreto.



- (A) A região de letra A é uma planície, caracterizada por terrenos baixos e planos, no qual a ação da sedimentação supera a erosão.
- (B) A região de letra B é uma depressão absoluta, caracterizada por altitude abaixo do nível do mar, geralmente formada por mares isolados.
- (C) A região de letra C é uma montanha, sendo caracterizada por ser a maior elevação do relevo, formada por terrenos antigos, quando tiver formas arredondadas, ou por dobramentos modernos, quando tiver formas pontiagudas.
- (D) A região de letra D é uma depressão relativa, caracterizada por ter altitude abaixo dos relevos vizinhos.
- (E) A região de letra E é uma planície de altitude elevada, já que é formada por terrenos vulcânicos e tectônicos, e o processo de erosão é quase nulo, pois sua superfície é aplainada.

QUESTÃO 19

As pirâmides etárias também conhecidas como pirâmides demográficas é uma ilustração gráfica que mostra a distribuição de diferentes grupos etários em uma população, em que, normalmente, cria-se a forma de uma pirâmide. Sobre a análise das pirâmides do Brasil entre 1980 e 2050 é incorreto afirmar que



REVISTA ATUALIDADES. São Paulo: Abril, n. 14, p.141, 2011.

- (A) a pirâmide de número 1 possui a base larga e o ápice estreito, o que indicava que em 1980 o Brasil tinha alta expectativa de vida e baixa natalidade, como a maioria dos países subdesenvolvidos.
- (B) a pirâmide de número 2 indica que o Brasil apresentava em 2010 uma elevação da expectativa de vida e a redução na base, o que pode levar a população a um processo de envelhecimento.
- (C) a pirâmide 3 indica que o Brasil apresentará em 2050, uma baixa taxa de natalidade ao lado de uma baixa expectativa de vida.
- (D) a pirâmide 1 indica que em 1980 o Brasil necessitava fazer altos investimentos em educação e saúde para qualificar sua mão de obra jovem, enquanto que em 2050 a pirâmide 3 indica que o país enfrentará altos gastos com aposentadorias, assistência social e carência de mão de obra nativa.
- (E) ao analisar a forma das pirâmides, conclui-se que a natalidade da pirâmide 3 é menor que a natalidade da pirâmide 1, porém a expectativa de vida da pirâmide 3 é maior que na pirâmide 1.

QUESTÃO 20

Observe a imagem, leia o texto e assinale a assertiva correta.



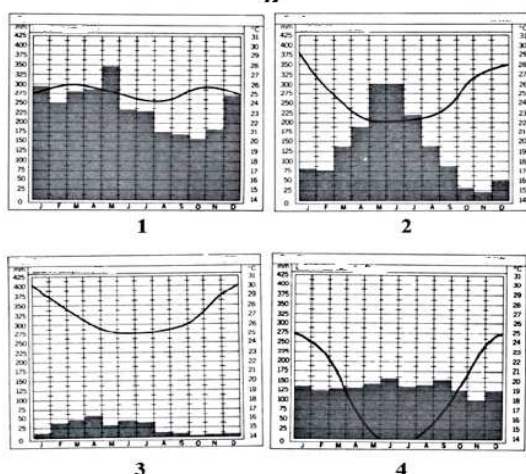
Fonte: A Grande Onda de Kanagawa (1830 – 1831) (xilogravura) Autor: Katsushika Hokusai (1830 – 1833)

O tsunami que devastou a costa nordeste do Japão, gerado pelo violento sismo de 11 de março, atingiu uma altura de 23 metros, indicou um estudo divulgado pelo diário japonês "Yomiuri Shimbun".

- (A) Terremotos são comuns nesse país, localizado em região altamente instável denominada de Círculo de Fogo, área de encontro das placas tectônicas, onde há vulcões ativos e na qual ocorre a maior parte dos tremores do mundo.
- (B) Após o tremor, o tsunami arrasou tudo o que encontrou em sua passagem pela costa japonesa, atingindo também a Austrália, o Vietnã e a Índia, onde a destruição de casas, carros e prédios foi maior ainda.
- (C) O tsunami é um fenômeno que antecede ao terremoto, pois a força das ondas, em grandes profundidades, tem capacidade para provocar o deslocamento das placas tectônicas e do assoalho oceânico.
- (D) O tsunami resultou do choque entre placas tectônicas que são grandes blocos de rochas que se movimentam em cima do magma; contudo, pode haver tsunami sem terremotos, pois nem sempre tsunamis e terremotos são fenômenos correlacionados.
- (E) Esses fenômenos, juntamente com o deslocamento do eixo da terra em 25 cm, resultam do aquecimento global, responsável pelo deslocamento das placas tectônicas do Pacífico e Americana.

QUESTÃO 21

Observe o mapa climático do Brasil e os pluviogramas a seguir. Nos pluviogramas os índices pluviométricos estão representados pelas colunas, a variação de temperatura é representada pela linha, enquanto que, no mapa, o clima está representado por uma letra. Com base na leitura dos gráficos e do mapa, identifique as respectivas descrições feitas dos mesmos e assinale a alternativa correta.



- (A) O pluviograma 1 representa o clima de letra B.
- (B) O pluviograma 2 representa o clima de letra D.
- (C) O pluviograma 3 representa o clima de letra B.
- (D) O pluviograma 4 representa o clima de letra C.
- (E) Os pluviogramas 3 e 4 representam o clima de letra B, pois é a região mais chuvosa e quente.

QUESTÃO 22

O contexto histórico compreendido nas últimas quatro décadas do século XX explica a divulgação de duas teorias político-econômicas — o neoliberalismo e a globalização capitalista — que passaram a exercer grande influência nas relações internas e externas do mundo atual. Sobre a globalização e o Neoliberalismo, assinale a proposição incorreta.

- (A) Com a globalização as relações de intercâmbio se intensificaram, levando a um acirramento da concorrência entre lugares, cidades e países que disputam os investimentos estrangeiros.
- (B) O processo de globalização não é somente caracterizado pela intensificação das relações transfronteiriças e globais, mas também pelo aumento das disparidades entre lugares e países, por novos processos de exclusão socioeconômica.
- (C) Caracterizam a globalização, entre outros fatores, a maior dificuldade do estabelecimento dos fluxos transfronteiriços de capitais e mercadorias, pois as fronteiras do país foram fortalecidas.
- (D) A globalização está para o capitalismo informacional assim como o colonialismo esteve para a sua etapa comercial ou o imperialismo, para o final da fase industrial e início da fase financeira.
- (E) Para a globalização interessa a eliminação de qualquer barreira ou entrave que impeça a livre.

HISTÓRIA

QUESTÃO 23

O Segundo Reinado brasileiro foi uma fase da História do país que compreendeu quase cinco décadas, tendo início em 1840 e término em 1889 com a Proclamação da República. Leia as assertivas abaixo e assinale as que fazem parte deste contexto.

1. O Parlamentarismo às avessas, já que o Imperador tinha poder sobre o Parlamento, fato que contrariava a verdadeira função do mesmo que era exatamente restringir o poder do Imperador.
2. As “Eleições do cacete”, assim chamadas pelo Partido Conservador por causa da violência praticada por seus opositores, os liberais, para assegurar a maioria no legislativo.
3. O processo abolicionista marcado pela criação de leis que buscavam amenizar o escravismo no Brasil, como: Lei Eusébio de Queiroz, Lei do Ventre-livre, Lei dos Sexagenários, mas só tendo um fim realmente em 1888 com a Lei Áurea, que abolia em definitivo a escravidão.
4. Eclosão de revoltas por todo Brasil como a Cabanagem, a Sabinada, a Balaiada e a Farroupilha, também conhecida como Revolta dos Farrapos.
5. Chegada dos imigrantes que estabeleciam contratos de parceria com os donos de terras, que acontecia da seguinte forma: os imigrantes deveriam produzir e dividir toda sua produção com os donos das terras.

- (A) 1, 2, 3 e 4.
- (B) 1, 2, 3 e 5.
- (C) 2, 3, 4 e 5.
- (D) 1, 3 e 5.
- (E) 2, 3 e 4.

QUESTÃO 24

As leis abolicionistas foram criadas, ao longo do Segundo Reinado, com o intuito de agradar aos ingleses, mas na verdade queriam “enrolar” os mesmos, ou seja, queriam ganhar tempo e fazer com que a escravidão durasse ainda mais tempo. Quais eram os interesses dos ingleses com o fim da escravidão no Brasil?

- (A) Queriam o fim da escravidão, pois ela atrapalhava seus negócios na América, e, com a abolição, o mercado consumidor brasileiro ampliaria suas compras para produtos ingleses, já que estes viviam a Revolução Industrial.
- (B) Buscavam o fim da escravidão devido à grande exploração dos africanos.
- (C) Acreditavam que todos eram iguais diante de Deus e por isso não havia motivos para que se mantivesse a escravidão.
- (D) Tinham muitas críticas à escravidão, pois consideravam que os trabalhadores negros seriam muito mais felizes recebendo pequenos salários.
- (E) Eram contra qualquer tipo de opressão às pessoas independente da cor, credo, ou raça.

QUESTÃO 25

“A abolição da escravatura no Brasil, sem uma política de inserção social daqueles trabalhadores, trouxe uma imensa marginalização social dos afrodescendentes. Afinal, havia uma nova ordem social na qual a preferência pelos imigrantes gerou a exclusão do negro do mercado de trabalho, levando-o à miséria e a um tratamento diferenciado. Essa assimetria social – sustentada e reforçada pelo racismo científico do século XIX – gerou uma situação lastimável: negros ainda eram oprimidos pelas ideias escravocratas que pareciam não ter realmente desaparecido do contexto.”

KOSSILING, Karin Sant’Anna. Da Liberdade à Exclusão. Revista Desvendando a História, ano 2, n. 10, p. 39.

Analise as proposições abaixo.

- I. A abolição da escravidão, em 1888, declarada pela Princesa Isabel, resolveu a maioria dos problemas dos afrodescendentes, pois sanou três séculos de exploração, maus-tratos e sofrimentos. A lei devolveu aos ex-escravos a dignidade e o direito à cidadania.
- II. A Lei Áurea libertou os negros da escravidão sem, contudo, lhes oferecer possibilidades reais de participação no mercado de trabalho.

- III. Os afrodescendentes até hoje sofrem com o racismo e, na maioria das vezes, com condições sociais e econômicas que estão muito aquém do que o restante da população.
- IV. A preferência pelos imigrantes durante o Segundo Reinado nunca ocorreu sendo tanto negros quanto imigrantes inseridos no mercado de trabalho.

São corretas APENAS as proposições contidas em

- (A) I e IV.
 (B) II e III.
 (C) II e IV.
 (D) III e IV.
 (E) I e III.

QUESTÃO 26

Em um cenário de otimismo e crescimento no século XIX, emergiu uma figura muito influente no mundo empresarial: o Barão de Mauá e, posteriormente, Visconde de Mauá, títulos conferidos a Irineu Evangelista de Souza. Podemos dizer que Mauá foi responsável por

- (A) investimentos em ferrovias, linhas telegráficas, produção de ferramentas, máquinas e até bancos, ou seja, o surto industrial a qual o Brasil se viu envolvido no século XIX.
- (B) criar as leis que, a longo prazo, iriam resultar na Lei Áurea, que colocou fim na escravidão brasileira.
- (C) uma revolta ocorrida na Bahia, com o intuito de separar este Estado do Brasil e, estruturar um governo republicano que abolisse a escravidão.
- (D) Liderar fazendeiros, que queriam lutar contra as leis abolicionistas, membros do exército, ansiosos para colocar em prática o positivismo, e a Igreja, que desejava se separar do Estado.
- (E) Implantar a República através de um Golpe Militar.

QUESTÃO 27

“Apesar de você
 Amanhã há de ser
 Outro dia,
 Inda pago para ver
 O jardim florescer,
 Qual você não queria.
 Você vai se amargar,
 Vendo o dia raiar,
 Sem lhe pedir licença,
 E eu vou morrer de rir,
 E esse dia há de vir,
 Antes do que você pensa.”

A canção “Apesar de Você”, de Chico Buarque de Holanda, foi lançada em 1970. Cerca de 100 mil exemplares do compacto foram vendidos antes que a censura apreendesse os discos. Leia com atenção o trecho acima e assinale a alternativa que melhor retrata o período:

- (A) durante a Ditadura Militar, mas já no final, quando os Atos Institucionais já haviam sido abolidos e tinha início a reabertura política.
- (B) antecedeu ao Golpe de 64, quando Jango (João Goulart) queria, na verdade, transformar a política brasileira implantando práticas como o Plano Trienal e as Reformas de Base (Agrária, Educacional, Bancária e Urbana).
- (C) período mais tenso da Ditadura Militar, no vigor dos Atos Institucionais como o AI – 5, quando a censura reprimia a população colocando pessoas no exílio, praticando tortura, prendendo os que se opusessem à política vigente.
- (D) a abertura política já se fazia sentir na sociedade brasileira. O AI-5 havia sido revogado, a Lei da Anistia e o retorno dos exilados anunciavam novos tempos.
- (E) governo de Jânio Quadros, quando este ganhou com o maior número de votos já visto na história do Brasil. Suas práticas eram questionadas pelos militares e conservadores, pois Jânio estabelecia alianças com socialistas, apoiava independências entre outras práticas duvidosas.

QUESTÃO 28

O processo de abertura política é sentido no Brasil desde o início da década de 80. São características deste momento as colocações abaixo, exceto uma. Aponte-a.

- (A) O fim dos atos institucionais assinados durante a Ditadura Militar no Brasil.
- (B) Várias ações levaram ao início de uma campanha pelas eleições diretas, movimento conhecido como “Diretas Já”.
- (C) A Lei da Anistia que dava liberdade aos presos políticos no período ditatorial, concedida durante o governo de Figueiredo.
- (D) A União Nacional dos Estudantes (UNE) intensificou os protestos contra a Ditadura, cada vez mais autoritária, mesmo correndo o risco de seus envolvidos serem presos, exilados, torturados e até mortos.
- (E) Ocorre a volta dos partidos políticos que haviam sido proibidos durante boa parte da Ditadura Militar.

QUESTÃO 29

Avalie as afirmações acerca da Ditadura Militar, ocorrida no Brasil entre 1964 e 1985.

1. Foi um período turbulento politicamente, porém contou com o apoio de todos os setores da sociedade, já que a democracia se manteve.
2. João Goulart realizou as Reformas de Base (Agricultura, Economia e Educação).
3. Em 19 de março de 1964 ocorreu a Marcha da Família com Deus pela Liberdade, liderada pelos conservadores em São Paulo, que se mostravam contra o governo de João Goulart, o que aumentou a tensão, sendo um dos fatores que levaram ao Golpe de 64.
4. Militares no Governo exerciam o poder por meio de Atos Institucionais, aumentando cada vez mais a tirania da Ditadura.
5. Censura ao extremo, pressões, tortura e exílio.

Referem-se ao período as afirmações contidas em

- (A) 1, 2, 3, 4 e 5.
- (B) 1, 2 e 5, apenas.
- (C) 1, 3 e 4, apenas.
- (D) 2, 3 e 4, apenas.
- (E) 3, 4 e 5, apenas.

LÍNGUA INGLESA

TV Free Kids are Healthier in Every Way

The American Academy of Pediatrics says that nothing is more correlated with childhood obesity than the amount of television a child watches. There are three reasons for this: if you are watching television, you are not playing ball, throwing the Frisbee, or playing tag. You're also more likely to grab snacks than if you're up and active. Finally, your body actually burns fewer calories sitting watching television than sitting in a room staring at a blank TV screen. Dr. William Detz of the Center for Disease Control concludes that "almost anything uses more energy than watching TV."

Thus, children suffer academically when they watch too much TV. Jean Healy of Harvard reports that watching TV instead of reading actually influences the physical structure of the brain, making it harder to succeed in school. And Dr. Brock found that kids who don't watch TV have longer attention period, fewer cases of ADD (*Attention deficit disorder*). Read more and you definitely will get better grades at school.

<http://sheilawraygrequire.com>

De acordo com o texto, responda as questões de 30 a 32.

QUESTÃO 30

De acordo com o texto,

- (A) as crianças norte-americanas são as mais obesas do mundo, pois têm acesso a mais propagandas de *fast-food* na TV.
- (B) muitas horas em frente à TV podem acarretar problemas de saúde em crianças e, até mesmo, baixo rendimento escolar.
- (C) se a criança obtiver boas notas na escola, ela pode assistir seu programa favorito como recompensa.
- (D) a leitura também é um fator que leva à obesidade, pois quando uma criança está lendo, ela não exercita seu corpo.
- (E) déficit de atenção é uma consequência da obesidade e é o fator determinante para o fracasso de crianças em idade escolar.

QUESTÃO 31

"Thus, children suffer academically when **they** watch too much TV". O pronome they, destacado na frase, relaciona-se com

- (A) academy.
- (B) sufferings.
- (C) schools.
- (D) TV.
- (E) children.

QUESTÃO 32

"The American Academy of Pediatrics **says** that nothing is more correlated with childhood obesity than the amount of television a child **watches**. There **are** three reasons for this: if you are watching television, you **are not** playing ball."

Assinale a alternativa que contenha a forma correta no passado (Simple Past) dos verbos em destaque.

- (A) sayed – watcheds – were – was not
- (B) saysed – watch – ared – ared not
- (C) sew – woutch – were – didn't are
- (D) said – watched – were – were not
- (E) seid – witch – was – didn't were

QUESTÃO 33

Aponte a alternativa que contém os termos que preenchem, correta e respectivamente, as lacunas das frases.

- _____ she like rock music?
- She _____ at the bank.
- My parents _____ travel every week.
- _____ they eat fish?
- The actor _____ like long movies.

- (A) Do – work – doesn't – Does – don't
- (B) Are – workes – do – Do – don't
- (C) Does – works – don't – Do – doesn't
- (D) Does – works – doesn't – Are – does
- (E) Do – work – don't – Does – doesn't

QUESTÃO 34

Assinale a alternativa em que o grau superlativo dos adjetivos foi incorretamente empregado.

- (A) Paula is the oldest student in my classroom.
- (B) Carla is the thinnest girl in that group.
- (C) A silver ring is less expensive than a gold ring.
- (D) This lesson is the most difficult in my book.
- (E) A Ferrari is fastest car in this race.

QUESTÃO 35

Assinale a alternativa que contém os termos que preenchem, correta e respectivamente, as lacunas das frases.

- I'm going _____ Norway next week.
- In many countries people drive _____ the left.
- I was _____ Peter's last night.
- I am _____ love with her.

- (A) to – on – at – in
- (B) in – by – into – to
- (C) at – in – by – on
- (D) by – with – on – into
- (E) into – to – in – by

GRUPO II

MATEMÁTICA

QUESTÃO 36

João, José e Jerônimo foram a um banco onde retiraram os saldos de suas respectivas contas. O saldo da conta de João mais duas vezes o saldo da conta de José mais três vezes o saldo da conta de Jerônimo é igual a 9. A soma dos saldos das contas dos três é igual a 36. Duas vezes o saldo de João mais duas vezes o saldo de José mais o saldo de Jerônimo é igual a 89. Qual é o saldo da conta de Jerônimo?

- (A) 46
- (B) -46
- (C) 7
- (D) 17
- (E) -17

QUESTÃO 37

Assinale a alternativa que contém a solução da operação abaixo

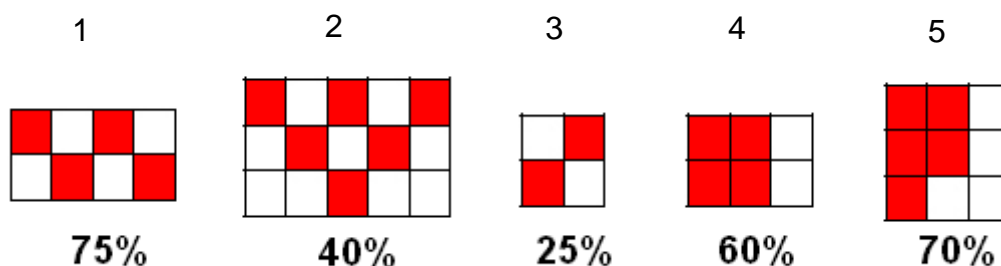
$$\frac{1}{4} + \frac{2500}{10000} + \frac{5}{3} - \frac{23}{100} - \frac{8}{9}$$

- (A) $\frac{943}{900}$
- (B) $\frac{900}{943}$

- (C) $\frac{2537}{10000}$
 (D) $\frac{10000}{2537}$
 (E) $\frac{43}{90}$

QUESTÃO 38

Na figura abaixo existem cinco figuras com áreas pintadas. Assinale a alternativa que contém a indicação correta de quanto da área está pintada.



- (A) 1
 (B) 3
 (C) 2
 (D) 5
 (E) 4

QUESTÃO 39

Na estação rodoviária de uma cidade existem três possibilidades de rotas a serem tomadas: Leste, Sul e Centro. Um ônibus para a região Leste sai a cada 14 minutos. Um ônibus para a região Sul e para o Centro saem, respectivamente, a cada 18 minutos e 39 minutos. De quanto em quanto tempo saem juntos um ônibus para cada uma das três regiões?

- (A) 1.386 minutos.
 (B) 1.436 minutos.
 (C) 1.542 minutos.
 (D) 1.638 minutos.
 (E) 1.748 minutos.

QUESTÃO 40

Assinale a alternativa que contém a relação correta entre número e seus divisores.

- (A) 12 – 1, 2, 3, 6, 12, 24
 (B) 24 – 1, 2, 3, 6, 8, 12, 24
 (C) 28 – 1, 2, 4, 14, 28
 (D) 30 – 1, 3, 5, 6, 10, 15
 (E) 36 – 1, 2, 3, 4, 6, 9, 12, 18, 36

QUESTÃO 41

$\sqrt{1854}$ é equivalente a

- (A) $2\sqrt{206}$
 (B) $3\sqrt{206}$
 (C) $6\sqrt{103}$
 (D) $3\sqrt{103}$
 (E) $2\sqrt{103}$

QUESTÃO 42

Um professor decidiu inventar um novo método para o cálculo da média final de um aluno. O sistema consiste em pegar a nota obtida pelo aluno na prova e dividir por dois. Metade da nota é relacionada diretamente com 3 assim como x é diretamente proporcional a 5. A outra metade é relacionada inversamente com 2 assim como y é inversamente proporcional a 3. A nota final do aluno é a soma de x e y. Um aluno que tirou 6 na prova ficará com média final igual a

- (A) 7.

- (B) 8.
- (C) 5.
- (D) 6.
- (E) 9.

QUESTÃO 43

Um pai morre e deixa como herança um terreno de área igual à área de um triângulo de base igual 86 m e altura igual a 34 m. Cada m^2 do terreno possui valor igual a R\$450,00. Qual é o valor da herança deixada por esse pai?

- (A) R\$639.500,00
- (B) R\$643.200,00
- (C) R\$650.800,00
- (D) R\$657.900,00
- (E) R\$662.700,00

QUESTÃO 44

Um carro chega a uma concessionária em janeiro custando R\$200.000,00. Em abril esse carro sofre um aumento de 20% em seu preço. Em setembro, devido a um aumento de impostos por parte do governo, esse carro tem seu preço novamente aumentado de 20%. Em dezembro, devido a uma liquidação de fim de ano, o preço desse carro sofre um desconto de 10%. Em relação ao preço de janeiro, o preço do carro sofreu um aumento de

- (A) 27,9%.
- (B) 28,4%.
- (C) 29,6%.
- (D) 30,2%.
- (E) 31,6%.

QUESTÃO 45

Um canal de televisão, a fim de evitar sua falência, realiza um empréstimo em um banco. Após 24 meses, o canal voltou a condições favoráveis de operação e fez o pagamento do empréstimo em uma única parcela. Se o valor do empréstimo de R\$550.000,00 foi realizado à taxa de juros simples de 0,5% ao mês, qual foi o montante pago por esse canal de televisão ao banco?

- (A) R\$600.000,00
- (B) R\$616.000,00
- (C) R\$632.000,00
- (D) R\$648.000,00
- (E) R\$654.000,00

QUESTÃO 46

A soma e o produto das raízes da equação $4x^2 - 116x + 332 = 0$ valem, respectivamente,

- (A) 28 e 82.
- (B) 83 e 28.
- (C) 83 e 29.
- (D) 28 e 83.
- (E) 29 e 83.

QUESTÃO 47

Um triângulo possui dois lados iguais a 45 e 36. O ângulo formado entre esses dois lados é igual a 30° . Qual é a área desse triângulo?

- (A) 405
- (B) 410
- (C) 415
- (D) 420
- (E) 425

QUESTÃO 48

Uma costureira fez um vestido e ao terminá-lo reparou que errou o comprimento do vestido em 0,1 mm. Esse erro equivale a

- (A) 1% de 0,1 m.
- (B) 10% de 10 mm.
- (C) 1% de 1 m.
- (D) 10% de 10 mm.
- (E) 1% de 0,01 m.

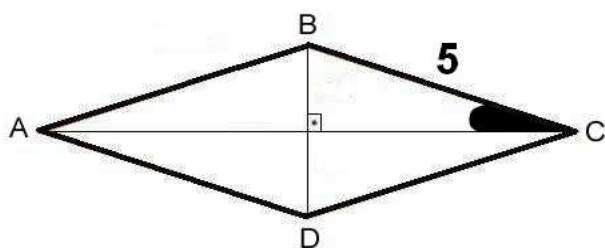
QUESTÃO 49

Uma fazenda possui dois silos de armazenagem de grãos. O silo A possui 9 m de largura por 27 m de comprimento por 3 m de altura. O silo B possui formato cilíndrico com 9 m de diâmetro e 27 m de altura. Suponha que cada m^3 de armazenagem nos silos possa armazenar 1.000 kg de grãos. Se essa fazenda recebesse uma produção de 13.122.000 kg de grãos para armazenagem, quantos de cada um dos tipos de silos seriam necessários para armazenar essa quantidade? Adote $\pi = 3$.

- (A) 8 silos tipo A e 8 silos tipo B.
- (B) 18 silos tipo A e 18 silos tipo B.
- (C) 8 silos tipo A e 18 silos tipo B.
- (D) 18 silos tipo A e 8 silos tipo B.
- (E) 10 silos tipo A e 18 silos tipo B.

QUESTÃO 50

Assinale a alternativa que contém o valor da área do losango sabendo que o seno do ângulo indicado vale 0,6.



- (A) 18
- (B) 24
- (C) 30
- (D) 36
- (E) 42

CIÊNCIAS

QUESTÃO 51

As mulheres produzem um óvulo a cada ciclo menstrual e é em determinado momento desse ciclo que ela pode ficar grávida. Analise as afirmações a seguir.

- I. Geralmente a duração do ciclo menstrual é de 28 dias e a ovulação ocorre no 10º dia.
- II. No final do ciclo ocorre descamação do endométrio e o efeito desse processo é a menstruação.
- III. Uma mulher pode ovular mais de um óvulo por ciclo e a partir desse fenômeno podem nascer gêmeos.

São corretas as afirmações contidas APENAS em

- (A) I.
- (B) I e II.
- (C) I e III.
- (D) II.
- (E) II e III.

QUESTÃO 52

Para que o processo de reprodução humana possa se efetivar é necessário que ocorra o encontro do espermatozoide com o óvulo. Analise as proposições abaixo e indique a correta.

- (A) A fecundação do óvulo ocorre na trompa uterina.
- (B) A fecundação do óvulo ocorre no colo do útero, logo após a saída da trompa uterina.
- (C) O óvulo após fecundado se implanta na trompa uterina.
- (D) O óvulo depois de fecundado sofre várias divisões celulares. Isso só ocorre quando ele chega ao útero onde se desenvolve como zigoto.
- (E) Mais de um espermatozoide pode fecundar um mesmo óvulo.

QUESTÃO 53

Em 1838, Schleiden e Schwann defenderam a ideia de que plantas e animais eram formados por células. A origem das células foi discutida, pois alguns pesquisadores como Schwann acreditava que as células formavam-se a partir da aglomeração de determinados tipos de substâncias. Em 1878, Walter Fleming descreveu o processo de divisão de uma célula em duas. Com relação ao descrito, considere as afirmações que seguem.

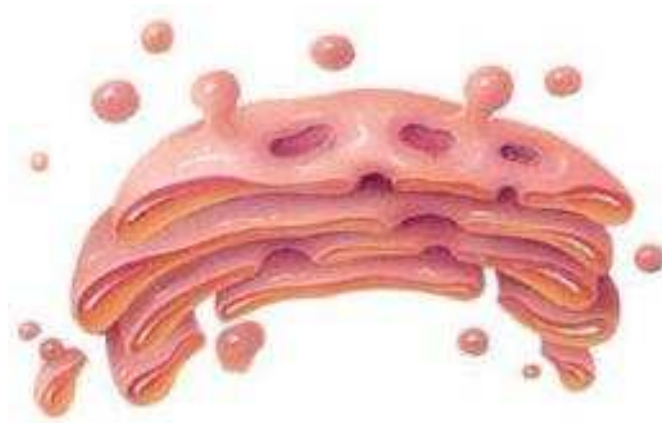
- I. As células são unidades fundamentais dos seres vivos.
- II. A mitose é o processo de divisão celular, que ocorre em todas as células do corpo humano.
- III. As células presentes em organismos pluricelulares são diferentes quanto à forma e à função quando comparadas aos organismos unicelulares.
- IV. Em todos os seres vivos, novas células se formam pela divisão celular chamada meiose.

Está correto o que se afirma, apenas, em

- (A) I e II.
- (B) I e III.
- (C) I, II e IV.
- (D) II e III.
- (E) II e IV.

QUESTÃO 54

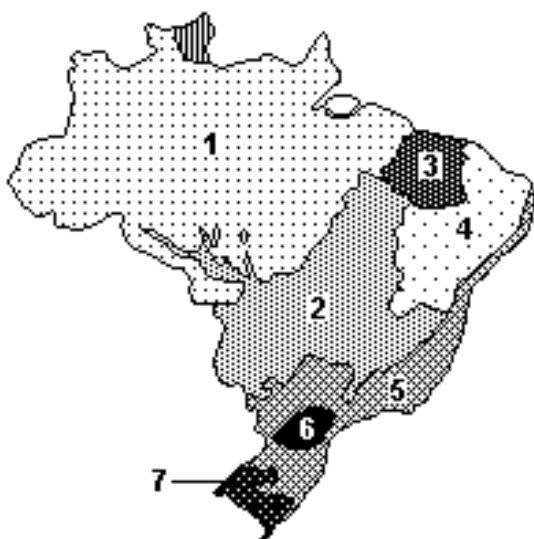
A estrutura representada no desenho abaixo é



- (A) o complexo de Golgi, corpúsculo rico em ácidos nucleicos, presente no núcleo de células secretoras.
- (B) o complexo de Golgi, responsável pela síntese de enzimas da cadeia respiratória, presente no citoplasma de vegetais inferiores.
- (C) a mitocôndria, orgânulo responsável pela respiração celular.
- (D) o complexo de Golgi, que tem por função armazenar substâncias a serem secretadas pela célula.
- (E) a mitocôndria, orgânulo rico em DNA, RNA e enzimas, presente tanto no núcleo como no citoplasma das células secretoras.

QUESTÃO 55

Observe o mapa a seguir em que estão representadas paisagens brasileiras. Plantas com as partes aéreas adaptadas para diminuir a perda d'água e árvores de pequeno porte com raízes muito profundas são elementos característicos da vegetação, nas regiões



- (A) 4 e 7.
- (B) 2 e 6.
- (C) 3 e 6.
- (D) 2 e 7.
- (E) 2 e 4.

QUESTÃO 56

Assinale a ÚNICA alternativa em que os animais e as plantas ocorrem naturalmente na região dos cerrados (espécies nativas do Brasil).

- (A) Mangueira, Beija-flor, Pequi, Barata-doméstica e Araucária.
- (B) Angico, Tamanduá, Pitangueira, Jararaca e Buriti.
- (C) Orquídea, Boi, Guariroba, Lambari e Condor.
- (D) Cacau, Mico-leão Dourado, Laranjeira, Mosca-doméstica e Lobo Guará.
- (E) Macieira, Tatu canastra, Amoreira, Tico-Tico e Galinha.

FÍSICA

QUESTÃO 57

O brasileiro Bob Burnquist levou em 2011 o título de tetracampeão da Oi Megarampa, em São Paulo-Brasil. A Megarampa brasileira possui estrutura com 112 metros de extensão e seu ponto mais alto está localizado a 30 metros de altura. Considerando que Bob desceu esta rampa a partir do ponto mais alto, qual seria aproximadamente o valor máximo da velocidade apresentada por Bob durante sua descida?

- (A) 45,6 km/h.
- (B) 96,3 km/h.
- (C) 88,2 km/h.
- (D) 77,6 km/h.
- (E) 24,5 km/h.

QUESTÃO 58

Uma máquina térmica opera obedecendo a primeira lei da termodinâmica. Durante um processo (processo *a*) que leva o sistema do estado *i* ao estado *f*, o sistema absorve 16 kJ de calor e realiza 12 kJ de trabalho. Durante o processo de volta (processo *b*), que leva o sistema de volta do estado *f* para o estado *i*, o sistema rejeita 18 kJ de calor. Nestas condições, o trabalho realizado pelo sistema durante o processo de volta será dado por

- (A) -16 kJ.
- (B) -12 kJ.
- (C) -14 kJ.
- (D) -28 kJ.
- (E) -10 kJ.

QUÍMICA

QUESTÃO 59

Utilizando os conhecimentos das técnicas de separação de misturas, indique a alternativa que apresenta a sequência de técnicas que deverão ser utilizadas para separar uma mistura de Sal, Areia e Isopor.

- (A) Dissolução em água, Filtração e Evaporação.
- (B) Dissolução em óleo, Adição de água, Filtração e Peneiração.
- (C) Peneiração, Filtração e Decantação.
- (D) Decantação, Filtração e Evaporação.
- (E) Dissolução em água, Flotação, Filtração e Evaporação.

QUESTÃO 60

A Química tem uma forma de classificar a matéria em que podemos dizer que existem substâncias simples e compostas e, ainda, as misturas homogêneas e heterogêneas.

Aponte a alternativa que apresenta exemplos na ordem citada acima.

- (A) H₂O, CO₂ água e sal; álcool e água.
- (B) CO₂, H₂O; água e óleo; óleo e gasolina.
- (C) N₂; NaOH; óleo e água; álcool e gasolina.
- (D) O₂; CO₂; água e sal; água e gasolina.
- (E) O₂, N₂, álcool e gasolina; água e óleo.

TEMA DA REDAÇÃO NA FOLHA SEGUINTE.

RASCUNHO